

תחום: אבוקדו

שם התכנית: הגדלת יבול וגודל פרי בזן 'האס' עם ריסוסי בנזיל אדנין.

החוקר האחראי: דר. אדולפו לויין, דר. גד איש-עם, הדר כהן, דר. ליאו וינר

רקע ותיאור הבעיה

הזן 'האס' הוא הזן העיקרי המגודל בישראל, והמבוקש ביותר בשווקי העולם. עם זאת, אין רווחיותו של היהאס' בישראל מספיקה, בעיקר בגלל שמרבית פירותיו קטנים מהגודל המיטבי הנדרש לייצוא. נסיונות רבים להשיג עליה משמעותית בגודל הפרי של זן זה לא נתנו תוצאות מספקות ועקביות עד היום. במספר נסיונות הושג אפקט משמעותי בריסוס אביבי עם ציטוקינין, אך האפקט לא חזר בעונות הבאות.

מועד התחלת התכנית ומועד סיום:

התחלה 2007, סיום 2010.

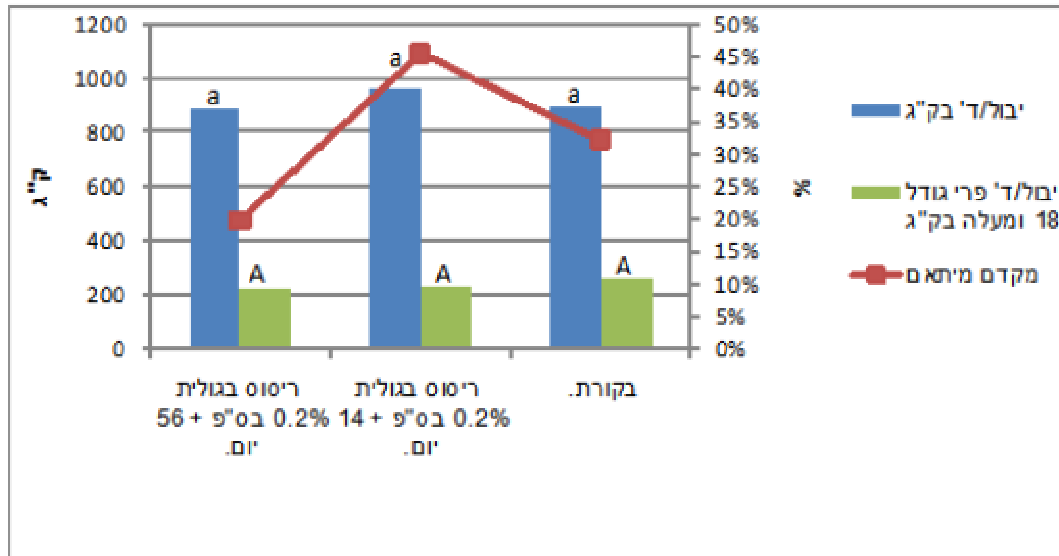
מהלך המחקר ושיטות העבודה:

יועדו לצורך המחקר 3 חלקות 'האס' אחידות ותקניות באתרים הבאים: רגבה, מצובה ושומרת. בחלקות סומנו 3 טיפולים וביקורת (רגבה ומצובה) ו-2 טיפולים וביקורת בשומרת. כל טיפול כולל 4 חזרות, 0.5 עד 1.0 ד' לחזרה. חלק מהטיפולים הם עם התכשיר הישן של בנזיל אדנין ("בונגרו") וחלקם עם התכשיר החדש, שאשתקד נתן תוצאות טובות יותר ("גולית"). לשם השגת עיתוי פנולוגי מדויק של הטיפולים בוצע בחלקה מעקב אחר מהלך הפריחה, פעילות הדבורים והחנטה. בסוף הפריחה בחלקה בוצעו הטיפולים ע"פ התכנית.

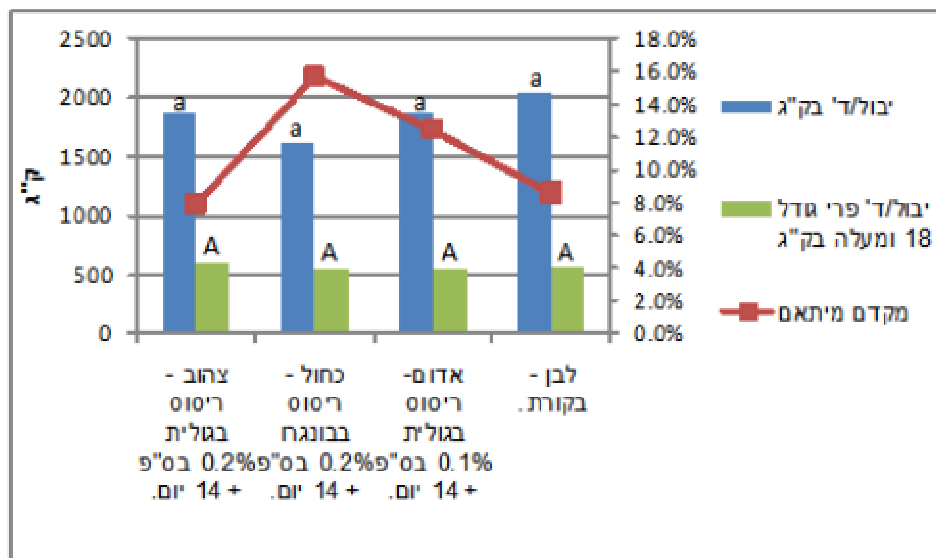
מצפים לתוצאות הקטיפים בחלקות הניסוי

תוצאות ביניים:

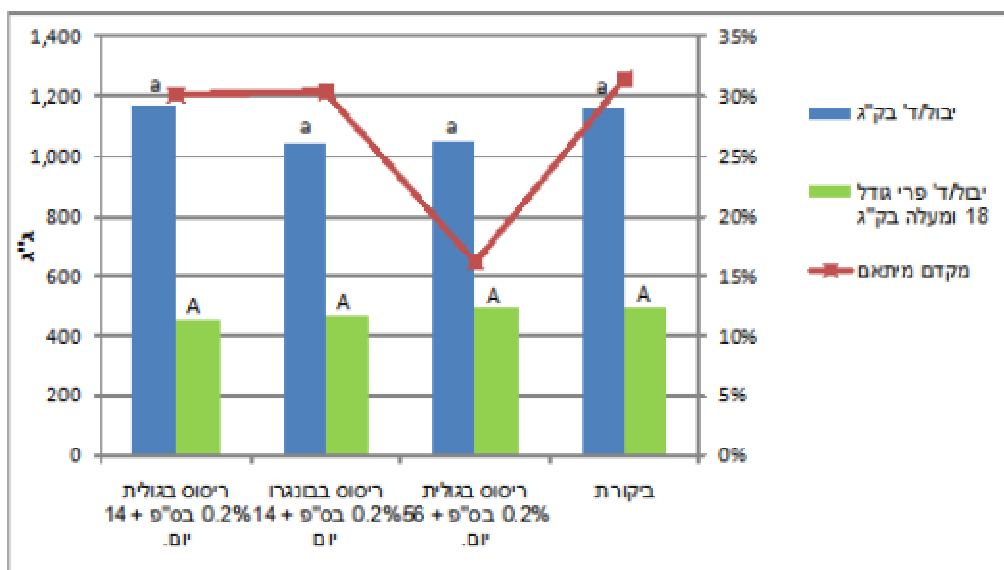
בעונת 2009-10 לא נראתה כל השפעה של הטיפולים על היבול הכללי ועל הגדלת הפרי בכל חלקות הניסוי (איורים 1, 2 ו-3). גם בהשוואת מקדם המיתאם של הטיפולים השונים בחלקות הניסוי השונות לא התקבלה תוצאה ברורה. למרות זאת, בעצים שרוססו בבנזין אדנין בריכוז 80 ח"מ ב-56 ימים לאחר סוף פריחה (גם בקיבוץ שומרת וגם במצובה) היתה השונות הנמוכה ביותר ביבול הכללי בין החזרות של אותו טיפול (איור 1 ו-3).



איור 1. השפעת הטיפולים השונים על היבול הכללי, יבול הפרי הגדול ומקדם המיתאם בזן האס בקיבוץ שומרת. כל חזרה נקטפה ונשקלה בנפרד.



איור 2. השפעת הטיפולים השונים על היבול הכללי, יבול הפרי הגדול ומקדם המיתאם בזן האס בקיבוץ רגבה. כל חזרה נקטפה ונשקלה בנפרד.



איור 3. השפעת הטיפולים השונים על היבול הכללי, יבול הפרי הגדול ומקדם המיתאם בון האס בקיבוץ מצובה. כל חזרה נקטפה ונשקלה בנפרד.

מסקנות והמלצות להמשך המחקר:

למרות שלא נראתה פריצת דרך משמעותית בהגדלת היבול וגודל הפרי באבוקדו מהזן האס בעונה החולפת, כתוצאה ממורכבות האינטראקציה בין הריכוז הנכון של ההורמון, מצבו הפנולוגי של העץ והיסטוריית היבול שלו, מומלץ ביותר להמשיך את הניסוי גם בעונה הבאה.