

חיפושית קליפת השקד, סיכום תצפיות 2017

מנהל פרויקט אבי גולשטיין

ייצור פרומון התקהלות: דר' ענת זאדה

תפעול והדרכה : סמדר אידלין הררי מדריכת הגנת הצומח

פקחים: יוני דוד – רמג"ש, תל ליבר- יסוד המעלה, סיון אלוני ראש פינה

חיפושית הקליפה של השקד הינה מזיק קשה של המטע הנשיר בכל אזורי הארץ. פגיעתו הינה בעיקר בענף הגלעיניים. הבוגרים והזחלים פוגעים בכל אברי הצמח. החיפושיות הבוגרות ניזונות על פקעי צימוח ומטילות בענפי השלד. הזחלים הבוקעים מתחת לקליפה גורמים בהזנתם לחיגור והמתת האיבר הנגוע. המזיק פעיל במשך כל העונה החמה (מרץ-דצמבר) החיפושיות הבוגרות בעלות כושר ריבוי רב ונעות במהירות בין בתי גידול שונים. הטיפול במזיק זה הינו פרופילקטי ומתבצע מתקופת האביב המוקדמת ועד לסתיו. ההדברה הכימית אינה יעילה דייה בשל הפעילות העונתית הממושכת של הבוגרים. בנוסף על הקושי במיקוד ההדברה קיימת מגמה להפחתה בשימוש בתכשירי הדברה הפוגעים באדם ובסביבה.

בשנים 2012-14 נערכו תצפיות בניטור והדברה של החיפושית ע"י מלכודות ללכידת בוגרים בראש פינה ואזורים אחרים בארץ (דר' שאול בן יהודה ממ"ר הגנת הצומח). במעקב אחרי תוצאות התצפיות ניתן לראות שהמזיק מופיע במטע בתקופות מסוימות וייתכן שניתן למקד את ההדברה ע"פ הופעת הבוגרים במלכודות/או נגיעות.

בשנים 2015 – 2017 הופעלה תוכנית ניטור במלכודות לוח יחיד (ראה תמונה למעלה) באזורים שונים בגליל ובגולן ופעילות ההדברה של המזיק נקבעה ע"פ לכידת בוגרים ונגיעות בפקעי צימוח. כמו כן נעשה שימוש מושכל בחומרי ההדברה במידת הצורך. תוכנית פיזור המלכודות:

- 1) במטעי ראש פינה בשטח של כ- 2000 דונם הוצבו כ 25 מלכודות לניטור
 - 2) 6 מלכודות לניטור בשטחי רמת מגשימים בתל פארס
 - 3) 3 מלכודות בשטח החקלאי ביסוד המעלה הגובל בשיכון.
- מתקופת האביב ועד הסתיו בוצע ניטור מלכודות ונגיעות בפקעי צימוח. טיפולים ניתנו ע"פ נגיעות ולכידות.

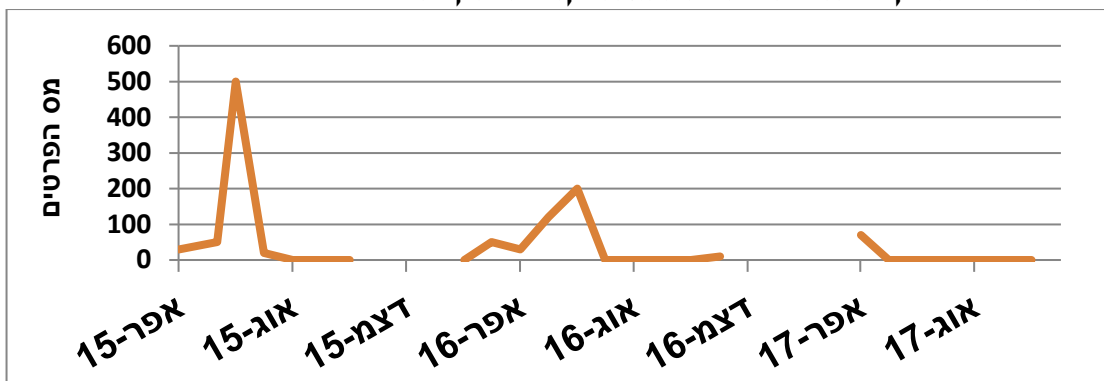
מלכודת לניטור האוכלוסיה – לוח אחד



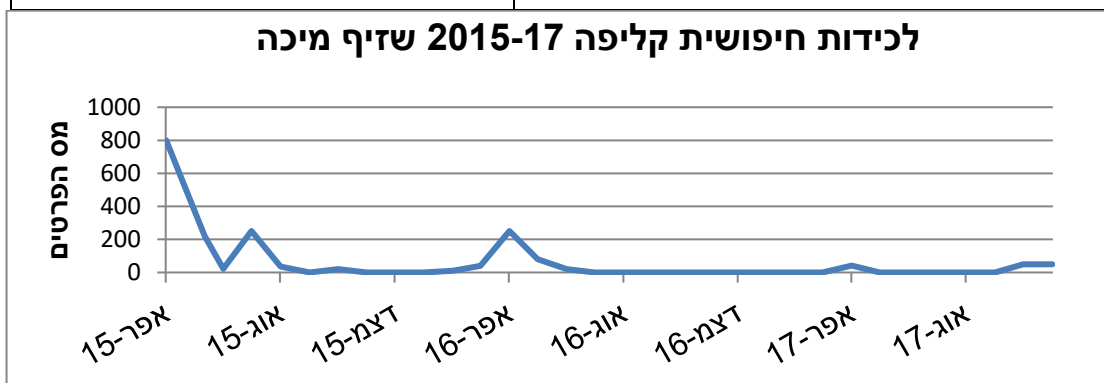
חורי יציאת בוגרים – הזחלים התפתחו מתחת לקליפה



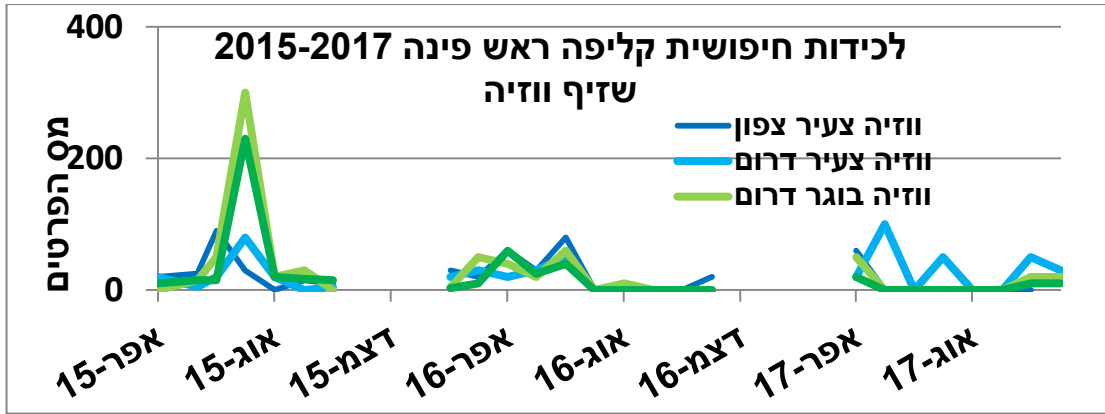
**תוצאות לכידה בראש פינה
חיפושית קליפה במשמש תרוג חלקת בוטן 2015-17**



טיפולים במשמש					
חומרים שמדבירים חיפושית					
2017			2016		
מפיסטו	אנרסיה, קפנודיס, חיפושית קליפת השקד	04/04/17	רופסט תחליב	ציקדות, חיפושית קליפה	01/04/16
			מוספילן	אנרסיה, חיפושית קליפה	04/07/16

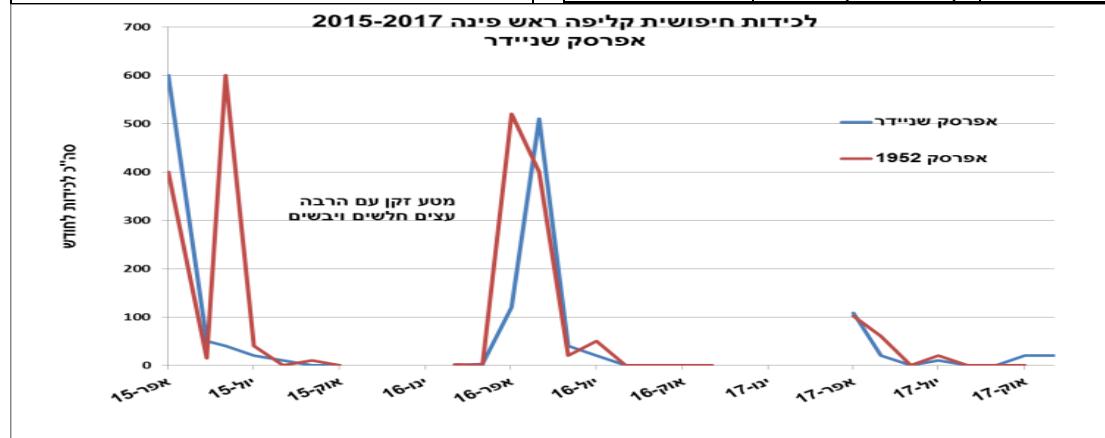


טיפולים בשזיף – חומרים המדבירים חיפושית קליפה					
2017			2016		
ספרטה סופר	אנרסיה, חיפושית קליפת השקד	06/03/17	טרייסר	תריפס, חיפושית קליפת השקד	04/03/16
קליפסו	אנרסיה, ציקדות	21/03/17	קליפסו	אנרסיה, ציקדות	17/03/16
מפיסטו	עש המשמש, קפנודיס	04/04/17	רופאסט תחליב	תריפס, ציקדות, חיפושית קליפת השקד	05/04/16
מפיסטו	עש המשמש, קפנודיס	20/04/17	טוטם תק	ציקדות	20/04/16



טיפולים בשזיף – חומרים המדבירים חיפושית קליפה

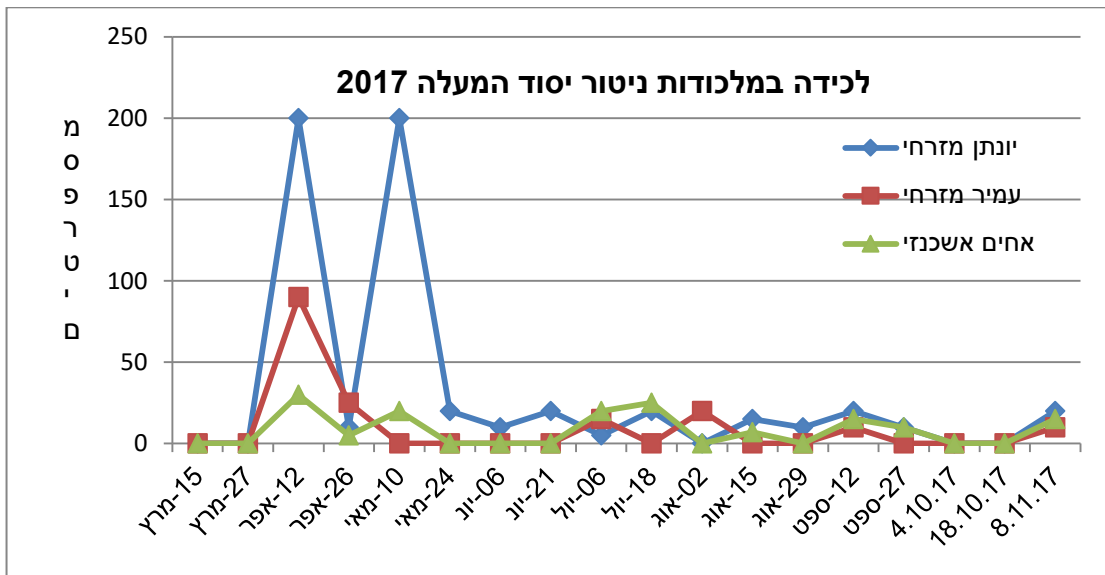
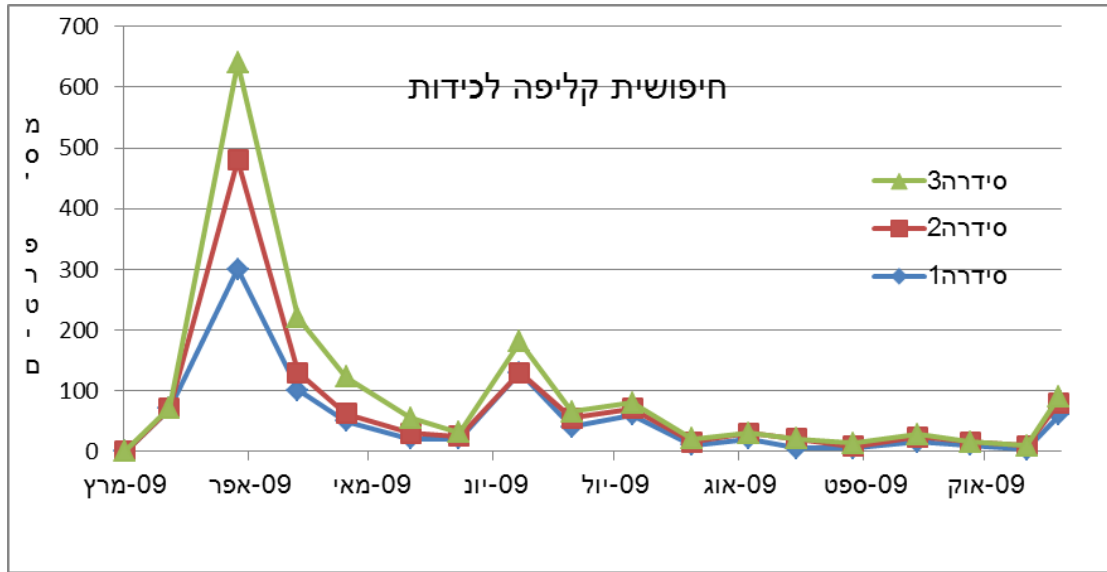
2017			2016		
שם החומר	פגעים	תאריך ביצוע	שם החומר	פגעים	תאריך ביצוע
אולטרה	תריפס, חיפושית קליפת השקד	08/03/17	אולטרה	תריפס, חיפושית קליפת השקד	01/03/16
240	אנרסיה, ציקדות	22/03/17	תחליב	תריפס, ציקדות, ח.קליפת השקד	16/03/16
טלסטאר	ציקדות, חיפושית קליפת השקד	04/04/17	דוריבו	עש אשכול, קפנודיס	06/04/16
תחליב	תריפס, ציקדות, חיפושית קליפת השקד	20/06/17	טלסטאר	ציקדות, ח.קליפת השקד	07/06/16
אולטרה	תריפס, חיפושית קליפת השקד	16/08/17	טוטם תק	קפנודיס	05/07/16
ספרטה	אנרסיה, חיפושית קליפת השקד	29/08/17	טלסטאר	קפנודיס, חיפושית קליפת השקד	03/09/16



סיכום ראש פינה 2015-2017

בראש פינה חולקו המלכודות במינים השונים באופן שרירותי כ מלכודת ל20 עד 40 דונם. ניתן לראות שבכל האזורים ובכל הגידולים ירדה האוכלוסייה בין השנים, ייתכן ששימוש רב שנתי מפחית את האוכלוסייה. יש להמשיך ולבדוק את אופן הפעולה מס שנים נוסף. כמו כן נעשה מעבר לשימוש בחומרי כימים מקבוצה 4 (אינם פוגעים באדם ובסביבה).

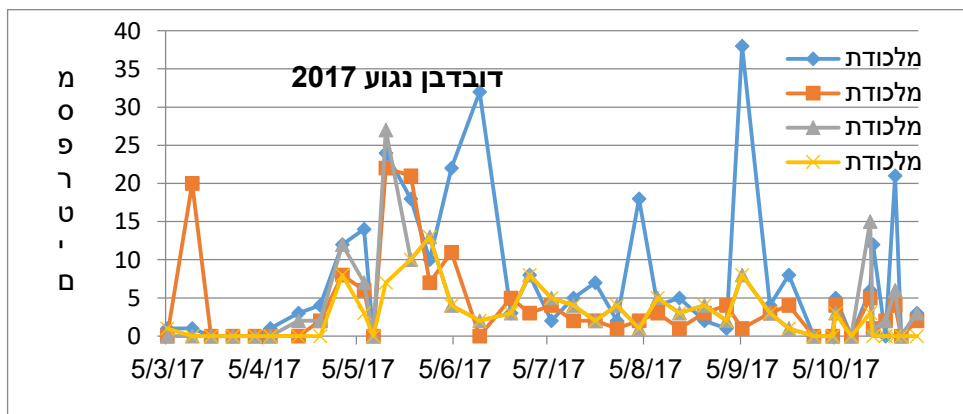
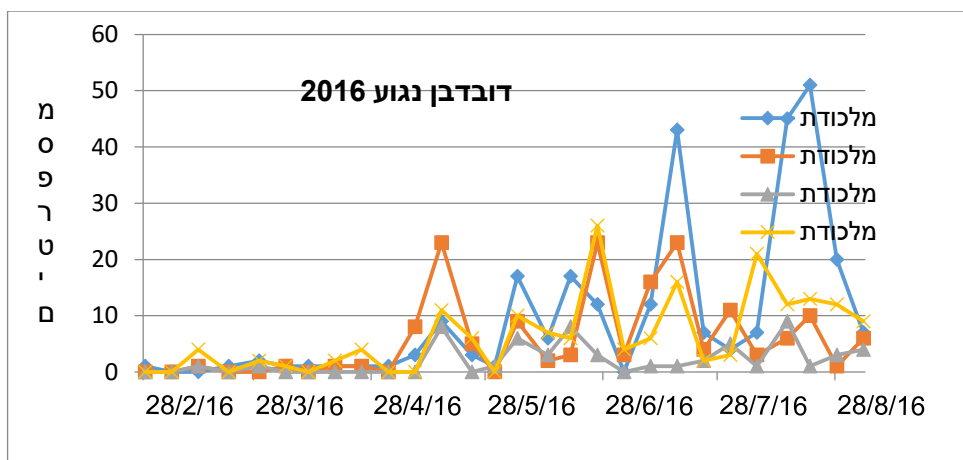
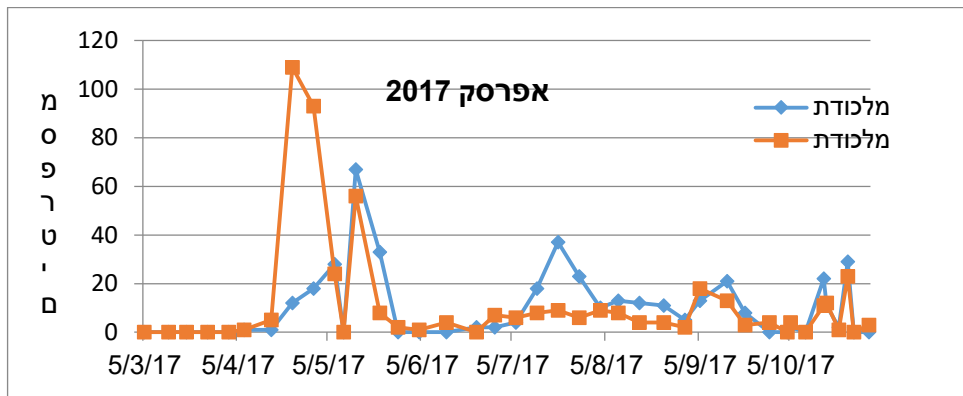
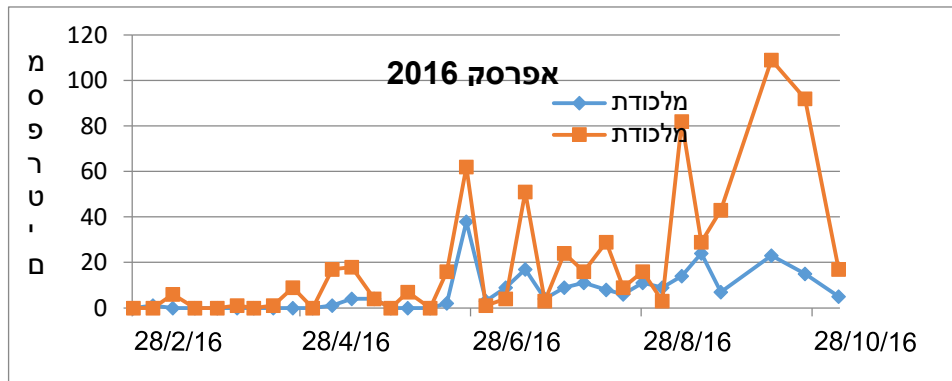
תוצאות לכידה יסוד המעלה 2016-17



סיכום יסוד המעלה 2016-17

בחלקות יסוד המעלה נקבעו המלכודות בהיקף החלקה בגבול הבתים של השיכון. ע"פ הממצאים ניתן לראות שהמזיק הופיע במלכודות באוכלוסיות גבוהות באביב. ברוב השטח ירדה האוכלוסייה בסוף אפריל – מאי ולא עלתה לממדי נזק עד החורף. לכידות גבוהות הופיעו במלכודות בודדות בלבד, (אלו שנמצאו בקרבת עצים נגועים מהעונה הקודמת). כמו כן נכרת ירידה בין השנים. לא ניתנו טיפולים כימיים המיועדים למזיק

תוצאות רמת מגשימים



סיכום רמת מגשימים

ברמת מגשימים נקבעו חלק מהמלכודות צמוד לעצי דובדבן נגועים מאוד וחלק בחלקת אפרסק ללא קשר לנגיעות. לא הייתה נגיעות בענפונים אך ישנן הטלות בשלד העץ

סיכום אזורי רב שנתי

בשימוש רב שנתי במלכודות ניטור בלבד (לוח אחד) הייתה ירידה לאורך השנים למעט בחלקת הדובדבן ברמגש בה עדיין ישנם זחלים רבים בעצים, בנוסף לא נצפתה כמעט בכלל נגיעות פקעים (הזנה). ע"פ נתונים אלו רצוי להרחיב את התצפיות לחלקות נוספות.