



ענף הירקות
Vegetable Division



מועצת הצמחים
המועצה לייצור צמחים ולשיווקם
The Plants Production and Marketing Board

תחזית שיווק וירקות

תחזית שיווק וירקות

פברואר - אפריל 2013



שתילות/מזרעים לחודשים
עד ינואר 2012

תוכן העניינים

פתיח

- 1.השוואת מחירי ירקות **סיטוני** חודשים דצמבר 2012 – ינואר 2013 (ש לק"ג).
- 2.השוואת מחירי ירקות **סיטוני** חודשים ינואר 2012 – ינואר 2013 (ש לק"ג).
- 3.השוואת מחירי ירקות **קמעונאי** חודשים נובמבר 2012 – דצמבר 2012 (ש לק"ג).
- 4.השוואת מחירי ירקות **קמעונאי** חודשים דצמבר 2011 – דצמבר 2012 (ש לק"ג).
- 5.השוואת מחירי ירקות **קמעונאי** לעומת מחיר **סיטוני**-חודש דצמבר 2012 (ש לק"ג).
- 6.תרשים השוואת מדד מחירים חודשי לצרכן ומדד מחירים סיטוני של ירקות - שנים 2005-2012 (מדד באחוזים בסיס = ממוצע 2005).

תחזית שיווק

1. [בצל](#)
2. [חצילים](#)
3. [כרוב](#)
4. [מלפפון](#)
5. [עגבנייה](#)
6. [פלפל](#)
7. [שום](#)
8. [אבטיח](#)

אנו מתכבדים להגיש את תחזית שיווק של מזרעי/שתילות עד דצמבר 2012 אשר ישווקו בחודשים ינואר – מרץ הנתונים הבאים נאספו מהשטח ע"י רכזי המועצה, הסקירה היומית של מחירי הירקות בשוק צריפין ומנתוני השיווק שמרוכזים בענף הירקות. נתונים אלה מעובדים במועצת הצמחים- ענף הירקות לדוח מרכז ומפורט שפורסם בשולחנות המגדלים הרלוונטיים ובאתר המועצה.

לתשומת לב:

הנתונים המופיעים בתחזית זו, מבוססים על מידע שנמסר או שנאסף ע"י המועצה ובגלל מורכבות העניין, ישנה אפשרות שמידע זה אינו שלם. כמו כן, תחזית זו מושפעת מתנאים ונתונים שונים שעלולים להשתנות ולשנות נתונים ו/או את האמור בתחזית זו. מדובר בתנאים כגון: מזג אוויר, מחלות, גלי הנבה, אזורי גידול, עונות גידול וכו'. לאור זאת, יש לקחת את הנתונים והאמור בתחזית זו בזהירות ובעירבון מוגבל. אין בתחזית זו כדי להטיל על מועצת הצמחים – ענף הירקות או מי מעובדיה ו/או שלוחיה כל אחריות בקשר לאמור ו/או לאמיתות האמור בתחזית זו ואין לפרשה כהתחייבות לקיומו של נתון כלשהו בעתיד.

אלי דנינו
מנהל מידע – ענף ירקות

אברהם ארליך (נונה)
מנהל ענף ירקות

1. השוואת מחירי ירקות סיטוני חודשים דצמבר 2012 – ינואר 2013 (ש לק"ג).

| שם ירק | דצמבר-12 | ינואר-13 | % שינוי |
|---|----------|----------|---------|
| ארטישוק | 11.43 | 13.22 | 16% |
| בטטות | 3.65 | 4.65 | 27% |
| בטטות איכות מעולה | 5.80 | 7.72 | 33% |
| בצל אדום | 3.46 | 5.26 | 52% |
| בצל באריזה קמעונאית | 3.72 | | |
| בצל בית אלפא | 3.21 | 3.97 | 24% |
| בצל ירוק | 5.50 | 9.17 | 67% |
| בצל ריברסייד | 3.61 | | |
| ברוקולי באריזה קמעונאית | 10.09 | 9.43 | -7% |
| גזר באריזה קמעונאית | 3.41 | 2.62 | -23% |
| גזר בשקים | 3.02 | 2.36 | -22% |
| דלורית | 3.25 | 3.76 | 16% |
| דלעת | 2.65 | 3.48 | 32% |
| חסה 8 יחידות | 21.45 | 25.24 | 18% |
| חצילים | 1.73 | 3.71 | 115% |
| חצילים חממה | 3.57 | 7.37 | 106% |
| כרוב אדום | 2.21 | 3.45 | 56% |
| כרוב לבן | 1.17 | 1.69 | 45% |
| כרובית | 3.61 | 3.03 | -16% |
| לוף | 14.05 | 11.09 | -21% |
| לפת איכות מעולה | 3.30 | 3.14 | -5% |
| מילון גליה מעולה | 6.33 | 6.92 | 9% |
| מילון כתום | 4.00 | | |
| מלפפונים חממה | 3.00 | 4.07 | 36% |
| סלק | 2.80 | 3.70 | 32% |
| עגבניות באשכולות | 3.78 | 5.28 | 40% |
| עגבניות בהדליה | | | |
| עגבניות חממה | 3.59 | 5.13 | 43% |
| עגבניות שרי באשכולות | 6.78 | 9.98 | 47% |
| פלפל אדום איכות מעולה | 5.12 | 5.74 | 12% |
| פלפל אדום חממה | | | |
| פלפל בהיר | 3.60 | 4.82 | 34% |
| פלפל חריף | 2.88 | 3.35 | 16% |
| פלפל כתום | 5.58 | 6.60 | 18% |
| פלפל צהוב חממה | 5.17 | 6.06 | 17% |
| פלפל קליפורני | 3.94 | 4.93 | 25% |
| צנון | 3.20 | 3.02 | -6% |
| קולורבי | 4.73 | 5.77 | 22% |
| קישואים | 3.81 | 5.84 | 53% |
| שום | 15.41 | 15.30 | -1% |
| שומר | 2.58 | 3.76 | 45% |
| שעועית ירוקה | 9.95 | 11.43 | 15% |
| תירס באריזה קמעונאית | 5.29 | 6.94 | 31% |
| תפוא"ד אדום באריזה קמעונאית | 2.90 | 3.44 | 19% |
| תפוא"ד אדום באריזה קמעונאית איכות מעולה | 3.70 | 4.11 | 11% |
| תפוא"ד אדום בשקים | 2.65 | 3.11 | 17% |
| תפוא"ד באריזה קמעונאית | 3.34 | 3.44 | 3% |
| תפוא"ד באריזה קמעונאית לבן איכות מעולה | 3.70 | 4.00 | 8% |
| תפוא"ד שקים | 2.94 | 2.97 | 1% |

2. השוואת מחירי ירקות סיטוני חודשים ינואר 2012 – ינואר 2013 (ש לק"ג).

| שם ירק | ינואר-12 | ינואר-13 | % שינוי |
|---|----------|----------|---------|
| ארטישוק | 9.82 | 13.22 | 35% |
| בטטות | 5.07 | 4.65 | -8% |
| בטטות איכות מעולה | 8.20 | 7.72 | -6% |
| בצל אדום | 3.80 | 5.26 | 38% |
| בצל באריזה קמעונאית | 3.90 | | |
| בצל בית אלפא | 1.93 | 3.97 | 105% |
| בצל ירוק | 7.68 | 9.17 | 19% |
| בצל ריברסייד | 2.83 | | |
| ברוקולי באריזה קמעונאית | 7.48 | 9.43 | 26% |
| גזר באריזה קמעונאית | 2.65 | 2.62 | -1% |
| גזר בשקים | 2.10 | 2.36 | 12% |
| דלורית | 3.92 | 3.76 | -4% |
| דלעת | 3.92 | 3.48 | -11% |
| חסה 8 יחידות | 26.17 | 25.24 | -4% |
| חצילים | 3.70 | 3.71 | 0% |
| חצילים חממה | 5.89 | 7.37 | 25% |
| כרוב אדום | 2.11 | 3.45 | 64% |
| כרוב לבן | 1.34 | 1.69 | 26% |
| כרובית | 2.33 | 3.03 | 30% |
| לוף | 4.05 | 11.09 | 173% |
| לפת איכות מעולה | 2.48 | 3.14 | 27% |
| מילון גליה מעולה | 5.23 | 6.92 | 32% |
| מלפפונים חממה | 4.37 | 4.07 | -7% |
| סלק | 3.87 | 3.70 | -4% |
| עגבניות באשכולות | 3.62 | 5.28 | 46% |
| עגבניות בהדליה | 1.76 | | |
| עגבניות חממה | 2.90 | 5.13 | 77% |
| עגבניות שרי באשכולות | 5.89 | 9.98 | 69% |
| פלפל אדום איכות מעולה | 5.12 | 5.74 | |
| פלפל אדום חממה | 4.02 | 4.82 | 20% |
| פלפל בהיר | 6.72 | 3.35 | -50% |
| פלפל חריף | 6.90 | 6.60 | -4% |
| פלפל כתום | 5.20 | 6.06 | 16% |
| פלפל צהוב חממה | 4.40 | 4.93 | 12% |
| פלפל קליפורני | 3.07 | 3.02 | -2% |
| צנון | 5.45 | 5.77 | 6% |
| קולורבי | 4.18 | 5.84 | 40% |
| קישואים | 11.00 | 15.30 | 39% |
| שום | 3.43 | 3.76 | 9% |
| שומר | 10.04 | 11.43 | 14% |
| שועית ירוקה | 6.41 | 6.94 | 8% |
| תירס באריזה קמעונאית | 4.00 | 3.44 | -14% |
| תפוא"ד אדום באריזה קמעונאית | 4.11 | | |
| תפוא"ד אדום באריזה קמעונאית איכות מעולה | 3.40 | 3.11 | -9% |
| תפוא"ד אדום בשקים | 2.45 | 3.44 | 40% |
| תפוא"ד באריזה קמעונאית | 4.00 | | |
| תפוא"ד באריזה קמעונאית לבן איכות מעולה | 2.10 | 2.97 | 41% |
| תפוא"ד שקים | | | |

3. השוואת מחירי ירקות **קמעונאי** חודשים נובמבר 2012 – דצמבר 2012 (ש לק"ג).

| מחיר קמעונאי ש לק"ג | | | | ירק |
|---------------------|----------|----------|-----------|-----------------------|
| הערות | שינוי ב% | דצמבר-12 | נובמבר-12 | |
| ק"ג 1 | -1% | 16.62 | 16.73 | שעועית ירוקה |
| ק"ג 1 | -10% | 5.13 | 5.70 | גזר |
| ק"ג 1 | -9% | 7.16 | 7.84 | פלפל ירוק |
| ק"ג 1 | 0% | 5.15 | 5.15 | עגבניות עגולות רגילות |
| ק"ג 1 | -4% | 10.08 | 10.47 | עגבניות - שרי |
| ק"ג 1 | 0% | 4.89 | 4.87 | מלפפונים |
| ראש בימני | 0% | 4.97 | 4.99 | חסה רגילה ערבית |
| ק"ג 1 | -17% | 3.30 | 3.97 | כחב לבן |
| ק"ג 1 | -1% | 7.39 | 7.50 | כחבית |
| ק"ג 1 | 1% | 4.97 | 4.92 | חצילים |
| ק"ג 1 | -15% | 6.86 | 8.11 | קישואים |
| ק"ג 1 | -4% | 4.18 | 4.37 | תפוחי אדמה |
| ק"ג 1 | -2% | 4.64 | 4.73 | בצל יבש |
| ק"ג 1 | -3% | 7.39 | 7.58 | תירס קלחים |
| ק"ג 1 | | - | 5.67 | מלונים - גליה |
| ק"ג 1 | | - | - | אבטיח |
| כ-335 גרם | 3% | 7.08 | 6.86 | שימורי אפונת גינה |
| גרם 335 | 2% | 6.69 | 6.58 | שימורי תירס גרעינים |
| גרם 100 | 6% | 2.05 | 1.93 | רסק עגבניות |
| גרם 500 | 3% | 15.74 | 15.21 | סלט חצילים |

מקור: לשכה מרכזית לסטטיסטיקה

4. השוואת מחירי ירקות **קמעונאי** חודשים דצמבר 2011 – דצמבר 2012 (ש לק"ג).

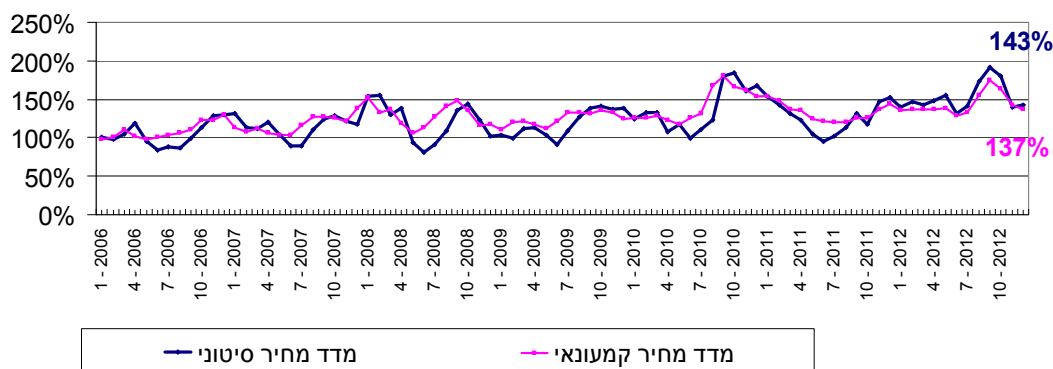
| מחיר קמעונאי ש לק"ג | | | | |
|-----------------------|----------|----------|----------|-----------|
| ירק | דצמבר-11 | דצמבר-12 | שינוי ב% | הערות |
| שעועית ירוקה | 15.96 | 16.62 | 4% | ק"ג 1 |
| גזר | 5.45 | 5.13 | -6% | ק"ג 1 |
| פלפל ירוק | 7.58 | 7.16 | -6% | ק"ג 1 |
| עגבניות עגולות רגילות | 6.73 | 5.15 | -23% | ק"ג 1 |
| עגבניות - שרי | 10.66 | 10.08 | -5% | ק"ג 1 |
| מלפפונים | 6.13 | 4.89 | -20% | ק"ג 1 |
| חסה רגילה ערבית | 4.66 | 4.97 | 7% | ראש בימני |
| כחב לבן | 6.92 | 3.30 | -52% | ק"ג 1 |
| כחבית | 7.73 | 7.39 | -4% | ק"ג 1 |
| חצילים | 5.35 | 4.97 | -7% | ק"ג 1 |
| קישואים | 8.00 | 6.86 | -14% | ק"ג 1 |
| תפוחי אדמה | 5.30 | 4.18 | -21% | ק"ג 1 |
| בצל יבש | 4.33 | 4.64 | 7% | ק"ג 1 |
| תירס קלחים | 7.60 | 7.39 | -3% | ק"ג 1 |
| מלונים - גליה | 7.25 | - | - | ק"ג 1 |
| אבטיח | - | - | - | ק"ג 1 |
| שימורי אפונת גינה | 6.32 | 7.08 | 12% | כ-335 גרם |
| שימורי תירס גרעינים | 5.99 | 6.69 | 12% | גרם 335 |
| רסק עגבניות | 2.00 | 2.05 | 2% | גרם 100 |
| סלט חצילים | 14.34 | 15.74 | 10% | גרם 500 |

מקור: לשכה מרכזית לסטטיסטיקה

5. השוואת מחירי ירקות **קמעונאי** לעומת מחיר **סיטוני**-חודש דצמבר 2012 (שלק"ג).

| פער תיווך | מחיר קמעונאי ש"ל לק"ג | מחיר סיטוני ש"ל לק"ג | ירק | יחידה |
|-----------|-----------------------|----------------------|-----------------------|------------|
| 67% | 16.62 | 9.95 | שעועית ירוקה | ק"ג 1 |
| 60% | 5.13 | 3.22 | גזר | ק"ג 1 |
| 90% | 7.16 | 3.77 | פלפל ירוק | ק"ג 1 |
| 40% | 5.15 | 3.69 | עגבניות עגולות רגילות | ק"ג 1 |
| 49% | 10.08 | 6.78 | עגבניות - שרי | ק"ג 1 |
| 63% | 4.89 | 3.00 | מלפפונים | ק"ג 1 |
| 85% | 4.97 | 2.68 | חסה רגילה ערבית | ראש בינוני |
| 182% | 3.30 | 1.17 | כחב לבן | ק"ג 1 |
| 105% | 7.39 | 3.61 | כרובית | ק"ג 1 |
| 88% | 4.97 | 2.65 | חצילים | ק"ג 1 |
| 80% | 6.86 | 3.81 | קישואים | ק"ג 1 |
| 41% | 4.18 | 2.96 | תפוחי אדמה | ק"ג 1 |
| 36% | 4.64 | 3.41 | בצל יבש | ק"ג 1 |
| 40% | 7.39 | 5.29 | תירס קלחים | ק"ג 1 |
| - | - | 5.17 | מלונים - גליה | ק"ג 1 |

תרשים השוואת מדד מחירים חודשי לצרכן ומדד מחירים סיטוני של ירקות- שנים 2005- 2012 (מדד באחוזים בסיס = ממוצע 2005)



מדד הסיטוני חודש דצמבר 2012 עומד בשיעור של 143% משנת הבסיס (ממוצע 2005) מנתוני ענף הירקות עולה כי מדד מחירי הירקות הסיטוני בחודש דצמבר 2012 עלה בשיעור של 1.6% לעומת חודש נובמבר 2012. בסה"כ עלו בממוצע מחירי הירקות הסיטוני ב-14% לעומת גידול של 34% במחירי הירקות לצרכן. מדד מחירי הירקות לצרכן בחודש דצמבר 2012 עומד בשיעור של 137% משנת הבסיס, מדד מחירי הירקות לצרכן בחודש דצמבר ירד בשיעור של 3.9% לעומת חודש נובמבר 2012.

**הערות כלליות:
1. צריכה נורמטיבית חודשית:**

| ירק | צריכה נורמטיבית ממוצעת חודשית בטון |
|----------|------------------------------------|
| בטטות | 1,600 |
| בצל | 9,000 (כולל יו"ש) |
| גזר | 7,000 |
| חצילים | 4,000 |
| כרוב | 5,000 |
| כרובית | 2,500 |
| מלפפונים | 9,000 |
| עגבניות | 15,000 |
| פלפל | 6,000 |
| קישואים | 2,500 |
| תפוא"ד | 23,000 |

הערה: נתוני הצריכה החודשית הממוצעת, בהתאם לדיווחים המסוכמים במועצת הצמחים.

2. טבלת הגדרת רמות מחירים סיטונאיים בש"ח/לק"ג:

| ממוצע | מקסימום | מינימום | 12 | 11 | 10 | 9 | 8 | 7 | 6 | 5 | 4 | 3 | 2 | 1 | |
|-------|---------|---------|-------|-------|-------|-------|-------|-------|-------|-------|-------|-------|-------|-------|---------------|
| 2.91 | 4.85 | 1.13 | 4.25 | 4.04 | 4.85 | 3.22 | 1.53 | 1.13 | 1.18 | 1.61 | 3.29 | 4.00 | | | אבטיח |
| 4.63 | 9.10 | 2.23 | 9.10 | | | | | | | 2.23 | 2.45 | 2.81 | 5.05 | 6.15 | ארטישוק |
| 6.26 | 8.74 | 4.32 | 6.72 | 5.00 | 5.04 | 5.28 | 5.96 | 8.74 | 8.69 | 6.91 | 6.43 | 6.55 | 5.48 | 4.32 | בטטות |
| 2.26 | 3.59 | 1.27 | 2.87 | 2.06 | 1.79 | 1.60 | 1.55 | 1.27 | 1.44 | 1.75 | 2.60 | 3.21 | 3.59 | 3.43 | בעל ירוק |
| 4.69 | 9.44 | 2.53 | 3.33 | 2.53 | 3.99 | 9.44 | 6.28 | 4.77 | 3.59 | 4.73 | 4.46 | 4.09 | 4.20 | 4.87 | ברוקולי |
| 8.84 | 16.10 | 3.61 | 7.77 | 7.93 | 16.10 | 15.00 | 11.00 | 11.88 | 8.32 | 5.73 | 10.29 | 4.23 | 4.20 | 3.61 | גזר |
| 2.55 | 4.12 | 1.71 | 3.01 | 3.74 | 4.12 | 3.68 | 2.66 | 1.89 | 1.84 | 1.86 | 1.94 | 2.01 | 2.15 | 1.71 | דלורית |
| 4.22 | 7.71 | 1.43 | 4.56 | 3.48 | 4.10 | 1.83 | 1.43 | 1.87 | 2.25 | 4.46 | 7.71 | 6.42 | 7.45 | 5.13 | דלעת |
| 4.93 | 12.79 | 1.35 | 4.73 | 2.08 | 1.96 | 1.60 | 1.36 | 1.35 | 1.89 | 4.98 | 12.79 | 8.59 | 9.95 | 7.83 | חסה |
| 19.83 | 37.56 | 15.30 | 17.36 | 19.16 | 23.21 | 37.56 | 23.25 | 17.95 | 16.36 | 15.30 | 17.18 | 17.39 | 15.70 | 17.55 | חצילים |
| 2.50 | 3.02 | 1.76 | 2.72 | 2.34 | 2.64 | 3.02 | 2.94 | 2.58 | 1.81 | 2.08 | 2.40 | 2.90 | 2.79 | 1.76 | כרוב |
| 2.76 | 5.85 | 1.13 | 3.82 | 5.28 | 5.85 | 4.96 | 2.82 | 1.87 | 1.48 | 1.79 | 1.28 | 1.13 | 1.14 | 1.68 | כרובית |
| 3.29 | 6.33 | 1.50 | 3.67 | 2.48 | 3.34 | 6.33 | 4.27 | 3.62 | 2.74 | 2.37 | 4.15 | 2.67 | 2.39 | 1.50 | לוף |
| 4.85 | 10.81 | 2.30 | 8.80 | 8.24 | 6.31 | 10.81 | 3.80 | 2.42 | 2.45 | 2.30 | 3.19 | 3.54 | 3.25 | 3.05 | לפת |
| 2.13 | 2.95 | 1.62 | 2.95 | 2.25 | | | | | | 2.38 | 1.90 | 1.62 | 2.04 | 1.81 | מילון |
| 4.40 | 9.41 | 1.99 | 5.15 | 2.69 | 3.22 | 2.83 | 3.89 | 1.99 | 2.16 | 3.01 | 5.48 | 5.70 | 9.41 | 7.33 | מלפפונים חממה |
| 2.74 | 4.62 | 1.58 | 3.75 | 2.40 | 4.08 | 4.62 | 3.28 | 1.58 | 1.60 | 1.82 | 1.93 | 3.13 | 2.71 | 1.95 | סלק |
| 2.47 | 4.37 | 1.51 | 3.65 | 2.66 | 4.01 | 4.37 | 2.37 | 1.87 | 1.53 | 1.51 | 1.66 | 1.67 | 2.29 | 2.00 | עגבניות |
| 3.74 | 6.64 | 2.28 | 5.18 | 5.81 | 6.64 | 6.00 | 2.43 | 2.85 | 2.28 | 2.78 | 2.98 | 2.99 | 2.39 | 2.50 | עגבניות שרי |
| 4.91 | 7.35 | 2.95 | 5.65 | 5.14 | 7.35 | 6.77 | 4.68 | 5.39 | 3.85 | 2.95 | 3.69 | 3.63 | 4.87 | 4.94 | פלפל |
| 5.06 | 6.98 | 3.60 | 5.50 | 5.31 | 6.98 | 6.75 | 4.03 | 3.67 | 3.60 | 4.77 | 5.16 | 5.41 | 5.12 | 4.39 | צנון |
| 3.36 | 5.94 | 1.75 | 2.36 | 3.12 | 4.67 | 5.94 | 4.76 | 4.21 | 3.90 | 2.77 | 2.39 | 1.97 | 1.75 | 2.46 | קולורבי |
| 3.48 | 7.69 | 1.48 | 3.65 | 3.72 | 5.05 | 7.69 | 4.65 | 3.51 | 2.43 | 3.63 | 2.04 | 1.48 | 1.69 | 2.28 | קישואים |
| 3.87 | 6.19 | 2.29 | 4.41 | 3.22 | 6.19 | 5.86 | 5.73 | 3.88 | 3.20 | 3.15 | 2.29 | 3.46 | 2.77 | 2.33 | שום |
| 17.36 | 19.00 | 16.00 | 19.00 | 19.00 | 18.14 | 17.06 | 16.18 | 16.00 | 16.73 | 17.00 | 17.00 | 17.00 | 17.00 | 18.24 | שום ירוק |
| 4.76 | 5.86 | 4.09 | | | | | | | | 5.86 | 4.34 | 4.09 | | | שומר |
| 3.26 | 5.05 | 1.37 | 3.14 | 4.63 | 5.05 | 4.00 | | 4.75 | 4.26 | 3.53 | 2.22 | 1.52 | 1.37 | 1.44 | שעועית |
| 8.74 | 16.45 | 4.89 | 8.57 | 11.08 | 16.45 | 15.34 | 7.50 | 5.50 | 4.89 | 5.75 | 7.15 | 7.59 | 8.23 | 6.88 | תירס |
| 3.93 | 6.08 | 2.55 | 4.90 | 3.73 | 3.78 | 5.31 | 3.14 | 2.55 | 2.72 | 3.27 | 3.83 | | 6.08 | 3.90 | תפוא"ד |
| 3.62 | 4.04 | 3.30 | 4.04 | 3.97 | 3.81 | 3.75 | 3.59 | 3.42 | 3.30 | 3.30 | 3.48 | 3.49 | 3.66 | 3.65 | |

פרוט התחזית:

1. בצל

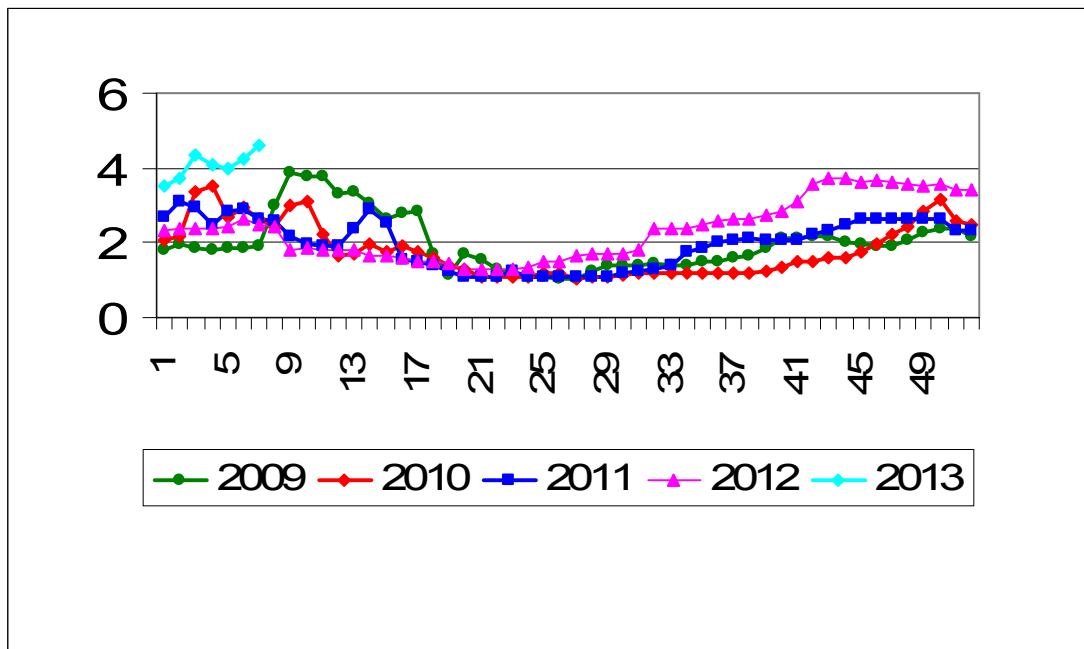
התפלגות מזרעי בצל בדונם והתפלגות שיווק חודשית – טון

| תחזית שיווק (טון) | | | מזרעים בדונם | | | זנים |
|-------------------|----------|---------|--------------|-------|----------|-------------------|
| אורי | בית אלפא | רוורסיד | מיכלוא | אורי | בית אלפא | |
| | | | | | | אזור/תקופה |
| | | | | | | אשכול - רמת נגב |
| 9,000 | 2,000 | 3,000 | 2,300 | 1,900 | 500 | בית שאן - בקעה |
| | | | | | | גליל - עמק יזרעאל |
| | | | 200 | | | חדרה, משולש |
| | 8,000 | | | | | ליכיש, חוף אשקלון |
| | | 1,200 | 200 | | 1,000 | ערבה - אילות |
| 2,500 | 1,500 | 5,000 | 1,200 | 500 | 400 | רמה"ג, גליל עליון |
| 2,000 | | 600 | 400 | 400 | | שדות נגב - מרחבים |
| 13,500 | 11,500 | 9,800 | 4,300 | 2,800 | 1,900 | סה"כ |
| | | 4,000 | 4,100 | 3,750 | 2,400 | 2012 |

אספקת בצל בחודשים פברואר – מרץ הינה מזני בית אלפא ואורי .
 עקב מזג האוויר נפגעו מספר חלקות בבצל מזן ריוורסיד
 באזור עמק יזרעאל ובתענכים. לקראת חודש מרץ תתבהר מידת הנזק ,
 צפויה אספקה סדירה של בצל, צפי לרמת מחירים מאוזנת עד גבוהה.

תרשים 1.א.

מחיר סיטונאי של בצל – ממוצע שבועי (ש"ל לק"ג) שנים 2009-2013



תרשים 1.א מתאר את התפתחות מחיר סיטונאי של בצל בשנים 2009-2013 האחרונות כפי שנסקרו ע"י מועצת הצמחים בשוק צריפין (המחיר משקלל גם את שיווק הבצל מסוג ריברסיד בית אלפא).

2. חצילים

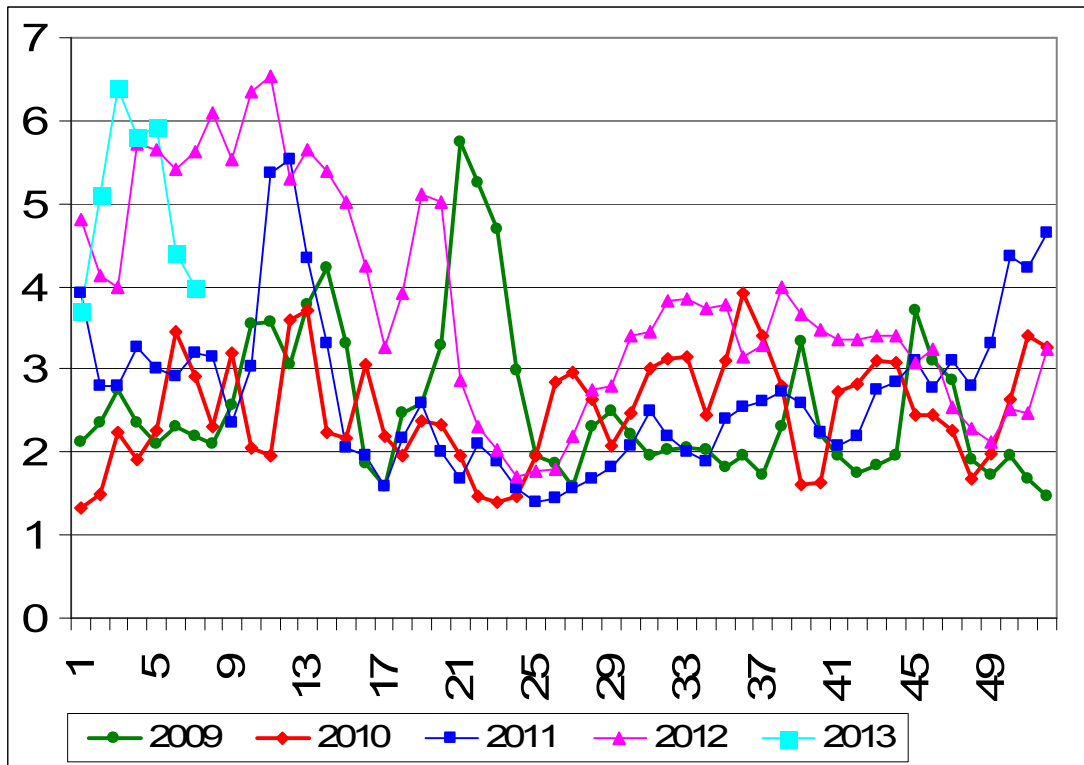
התפלגות שתילות חצילים בדונם והתפלגות שיווק חודשית – טון

| תחזית שיווק (טון) | | | | | | | | תקופה |
|-------------------|-------|--------|-------|--------------|-------|--------------|-------|------------------|
| אפריל | מרץ | פברואר | חממות | ינואר ש"פ | חממות | דצמבר ש"פ | חממות | עד נובמבר ש"פ |
| 300 | 300 | 300 | | | | | 300 | |
| 800 | 800 | 800 | | | | | 200 | 700 |
| 200 | 200 | 400 | | | | | 200 | |
| 500 | 500 | 300 | | | | | 80 | 280 |
| | | | | | | | | |
| 900 | 900 | 1,200 | | | | | 800 | |
| | | | | | | | | |
| 1,200 | 800 | 800 | | 200 | | 300 | 140 | 500 |
| 3,900 | 3,500 | 3,800 | - | 200 | - | 300 | 1,720 | 1,480 |
| 300 | 300 | 300 | | | | | | |
| 4,200 | 3,800 | 4,100 | | | | | | |
| | | | | 200 | | 300 | 1,140 | 900 |

היקף שטחי החציל עד חודש ינואר הינו כ- 2,000 דונם בשטחים פתוחים וכ- 1,720 דונם בתי צמיחה המיועדים לשיווק בחודשים פברואר - אפריל. היקף שטחי החציל בחודשים נובמבר - ינואר גבוהה ב- 20% לעומת התקופה המקבילה אשתקד ובמיוחד בשתילות המאוחרות. כל זה כתוצאה מהמחירים הגבוהים שהיו בעונה המקבילה. צפי לרמת מחירים – מאוזנת עד גבוהה.

תרשים 2.א.

מחיר סיטונאי של חצילים – ממוצע שבועי (ש"ק"ג) שנים 2009-2013



תרשים 2.א. מתאר את התפתחות מחיר סיטונאי של חציל (חממה ושט"פ) בשנים 2009-2013 האחרונות כפי שנסקרו ע"י מועצת הצמחים בשוק צריפין.

3.כרוב

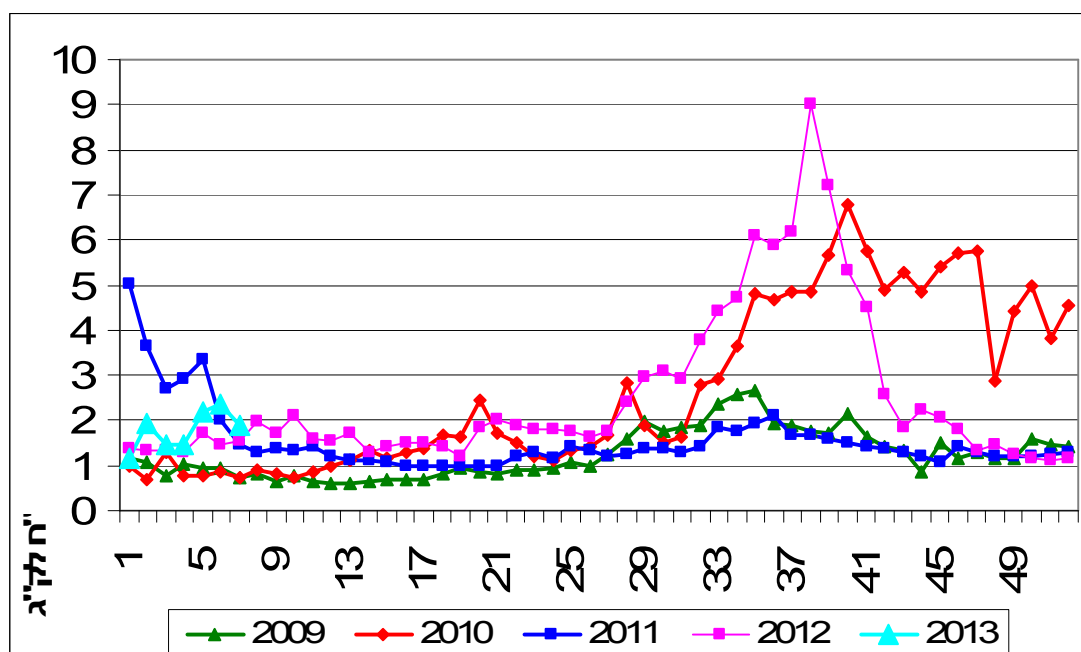
התפלגות שתילות כרוב בדונם והתפלגות שיווק חודשית – טון

| תחזית שיווק (טון) | | | שתילות בדונם | | | תקופה |
|-------------------|-------|--------|--------------|-------|-----------|-------------------|
| אפריל | מרץ | פברואר | ינואר | דצמבר | עד נובמבר | אזור |
| | | | | | | אשכול - רמת נגב |
| | | | | | | בית שאן - בקעה |
| 300 | 300 | 300 | 50 | 1 | 120 | גליל - עמק יזרעאל |
| 500 | 500 | 280 | 100 | 100 | 150 | חדרה, משולש |
| 500 | 500 | 400 | 150 | 150 | 250 | לכיש, חוף אשקלון |
| | | | | | | ערבה - אילות |
| | | | | | | רמה"ג, גליל עליון |
| 3,000 | 3,000 | 3,000 | 700 | 700 | 350 | שדות נגב - מרחבים |
| 500 | 500 | 400 | 150 | 150 | 75 | שפלה |
| 4,800 | 4,800 | 4,380 | 1,150 | 1,101 | 945 | סה"כ |
| 150 | 150 | 150 | | | | יו"ש |
| | | | 1,190 | 1,150 | 890 | 2012 |

היקף שטחי הכרוב בחודשים נובמבר –ינואר כ- 3,200 דונם , המיועדים לשיווק בחודשים פברואר – אפריל .
צפי לרמת מחירים מאוזנת .

תרשים 3.א.

מחיר סיטונאי של כרוב לבן – ממוצע שבועי (ש"ח לק"ג) שנים 2009-2013



תרשים 3.א. מתאר את התפתחות מחיר סיטונאי של הכרוב בשנים 2009-2013 האחרונות כפי שנסקרו ע"י מועצת הצמחים בשוק צריפין

4. מלפפון

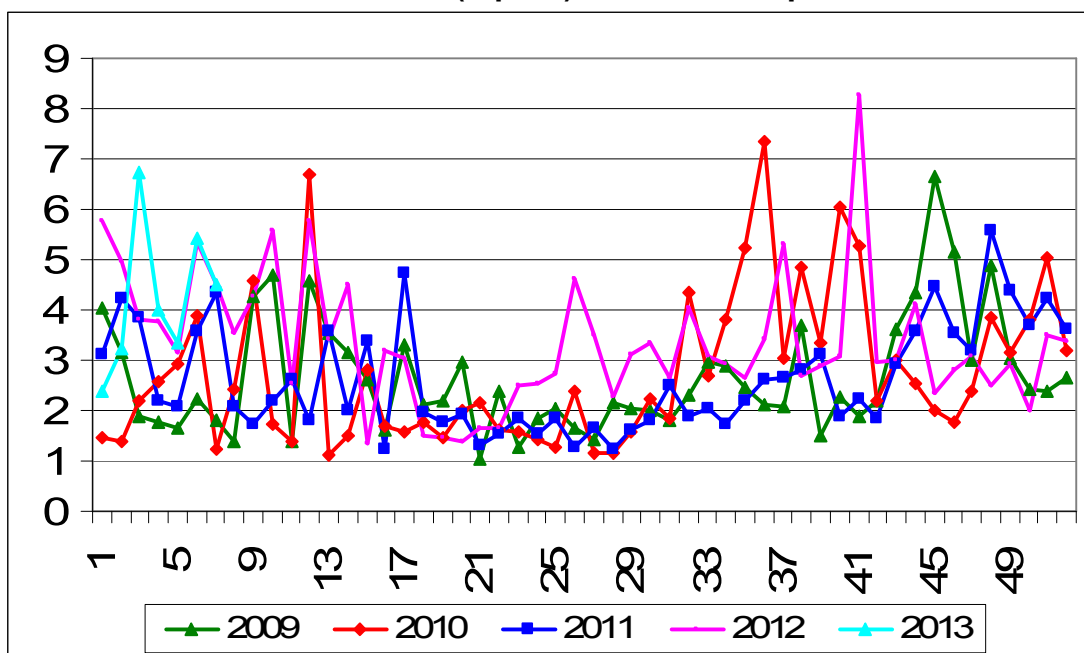
התפלגות שתילות מלפפון בדונם והתפלגות שיווק חודשית – טון

| תחזית שיווק (טון) | | | שתילות בדונם | | | | תקופה | |
|-------------------|-------|--------|--------------|-------|-----------|-------------------|---------|--|
| אפריל | מרץ | פברואר | ינואר | דצמבר | עד נובמבר | אזור | רמת נגב | |
| | | | ש"פ | ש"פ | ש"פ | ש"פ | ש"פ | |
| 100 | 100 | 100 | 50 | 100 | 150 | אשכול - רמת נגב | | |
| | | | | | | בית שאן - בקעה | | |
| 200 | 400 | 350 | 50 | 50 | 300 | גליל - עמק יזרעאל | | |
| 7,500 | 7,000 | 7,000 | 600 | 800 | 2,000 | חדרה, משולש | | |
| 100 | 100 | 100 | | | 100 | לכיש, חוף אשקלון | | |
| | | | | | | ערבה - אילות | | |
| | | | | | | רמה"ג, גליל עליון | | |
| 80 | 80 | 80 | 50 | 100 | 120 | שדות נגב - מרחבים | | |
| 200 | 200 | 200 | | 60 | 150 | שפלה | | |
| 8,180 | 7,880 | 7,830 | 750 | 1,110 | 2,820 | סה"כ | | |
| 1,500 | 1,500 | 1,500 | | | | רש"פ | | |
| 9,680 | 9,380 | 9,330 | | | | סה"כ | | |
| | | | 840 | 1,420 | 1,760 | 2012 | | |

מזרעי המלפפון זהים לאשתקד. יש לציין שהיו פגיעות במספר שטחים באזור חדרה משולש כתוצאה מהסופה שפקדה את האזור בחודש ינואר. הצריכה החודשית הממוצעת של מלפפון הינה כ- 9,000 טון בחודש. השיווק החודשי מהרש"פ מוערך ב-2000-1500 טון. צפי לרמת מחירים מאוזנת עד גבוהה.

תרשים 4.א.

מחיר סיטונאי של מלפפון – ממוצע שבועי (ש"ק"ג) שנים 2009-2013



תרשים 4.א. מתאר את התפתחות מחיר סיטונאי של המלפפון בשנים 2009-2013 האחרונות כפי שנסקרו ע"י מועצת הצמחים בשוק צריפין.

5. עגבנייה

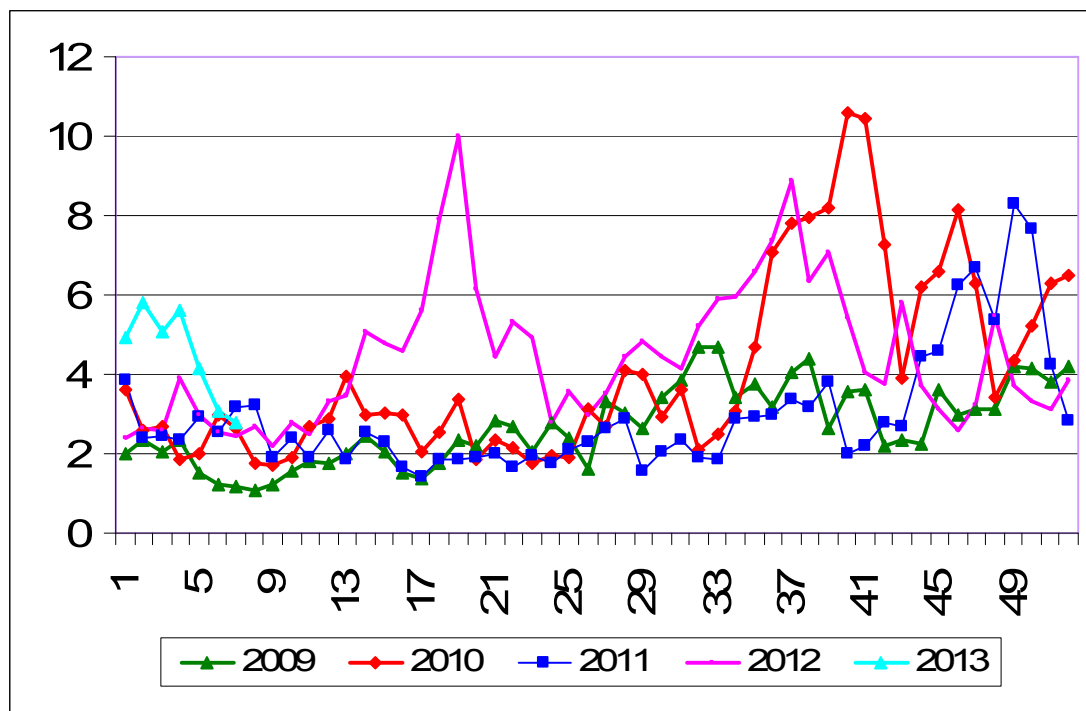
התפלגות שתילות עגבנייה בדונם והתפלגות שיווק חודשית – טון

| תחזית שיווק (טון) | | | שתילות בדונם | | | | תקופה | | |
|-------------------|--------|--------|--------------|-----------|-------|-----------|-----------|-------------------|------|
| אפריל | מרץ | פברואר | ינואר | | דצמבר | | עד נובמבר | | |
| | | | ש"פ | בית צמיחה | ש"פ | בית צמיחה | ש"פ | | |
| 7,500 | 7,000 | 7,300 | | | | 200 | 7,000 | אשכול - רמת נגב | |
| 900 | 700 | 700 | | | | | 670 | בית שאן - בקעה | |
| 600 | 500 | 500 | | | | 40 | 610 | גליל - עמק יזרעאל | |
| 800 | 800 | 1,000 | | | | 170 | 270 | חדרה, משולש | |
| 1,000 | 1,000 | 400 | | | | 50 | 1,050 | לכיש, חוף אשקלון | |
| 600 | 500 | 500 | | | | | 200 | ערבה - אילות | |
| | | | | | | | | רמה"ג, גליל עליון | |
| 3,000 | 2,800 | 2,800 | | | | 200 | 1,800 | שדות נגב - מרחבים | |
| 700 | 600 | 800 | | | | | 200 | שפלה | |
| 15,100 | 13,900 | 14,000 | - | - | - | 660 | 200 | סה"כ | |
| 300 | 300 | 300 | | | | | | רש"פ | |
| | | | | 410 | | 950 | 200 | 11,580 | 2012 |

סך שתילות חודשים ספטמבר – ינואר כ – 13,000 דונם בתי צמיחה, ו כ- 200 דונם ש"פ. כתוצאה מהטמפרטורות הנמוכות ישנה האטה בהבשלה בעגבנייה. הצפי לרמת מחירים מאוזנת.

תרשים 5.א.

מחיר סיטונאי של עגבניות חממה – ממוצע שבועי (ש"ק"ג) שנים 2009-2013



תרשים 5.א. מתאר את התפתחות מחיר סיטונאי של העגבנייה בשנים 2009-2013 האחרונות כפי שנסקרו ע"י מועצת הצמחים בשוק צריפין.

6.פלפל

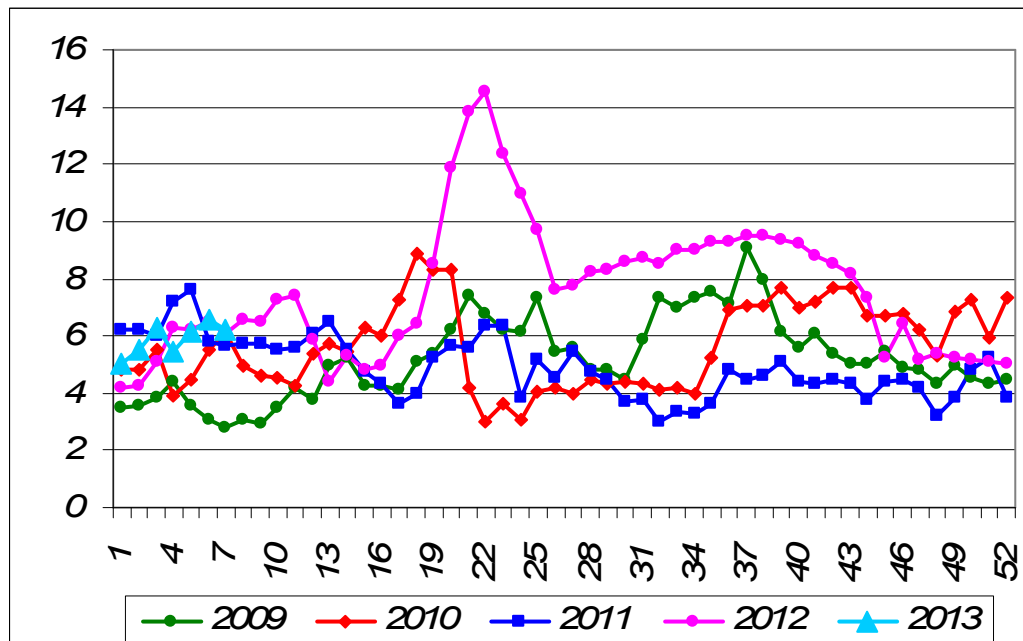
התפלגות שתילות פלפל בדונם והתפלגות שיווק חודשית – טון

| תחזית שיווק (טון) | | | שתילות בדונם | | | | | תקופה | |
|-------------------|-------|--------|--------------|-----------|-----------|-----------|-----------|-----------|-------------------|
| אפריל | מרץ | פברואר | ש"פ | ינואר | ש"פ | דצמבר | ש"פ | עד נובמבר | |
| | | | בית צמיחה | בית צמיחה | בית צמיחה | בית צמיחה | בית צמיחה | בית צמיחה | |
| 1,200 | 1,200 | 1,200 | | | | | | 3,800 | אשכול - רמת נגב |
| 600 | 600 | 600 | | | | | | 3,500 | בית שאן - בקעה |
| 500 | 400 | 400 | | | | 40 | | 1,330 | גליל - עמק יזרעאל |
| 300 | 300 | 500 | | | | | | 430 | חדרה, משולש |
| 600 | 800 | 700 | | | | | | 400 | לכיש, חוף אשקלון |
| 1,500 | 1,500 | 1,500 | | | | | | 20,700 | ערבה - אילות |
| | | | | | | | | | רמה"ג, גליל עליון |
| 800 | 800 | 900 | | | | | | 200 | שדות נגב - מרחבים |
| 500 | 500 | 1,000 | | | | | | 690 | שפלה |
| 6,000 | 6,100 | 6,800 | - | - | - | 40 | - | 31,050 | סה"כ |
| | | | | | | | | 1,190 | 2012 |

היקף שטחי הפלפל עד חודשים אוגוסט – דצמבר הינו כ- 31,000 דונם בחממות .
הצפי לרמת מחירים מאוזנת בכפוף למחירי הפלפל בשווקי היצוא.

תרשים 6.א.

מחיר סיטונאי של פלפל אדום חממה – ממוצע שבועי (ש"ק"ג) שנים 2009-2013



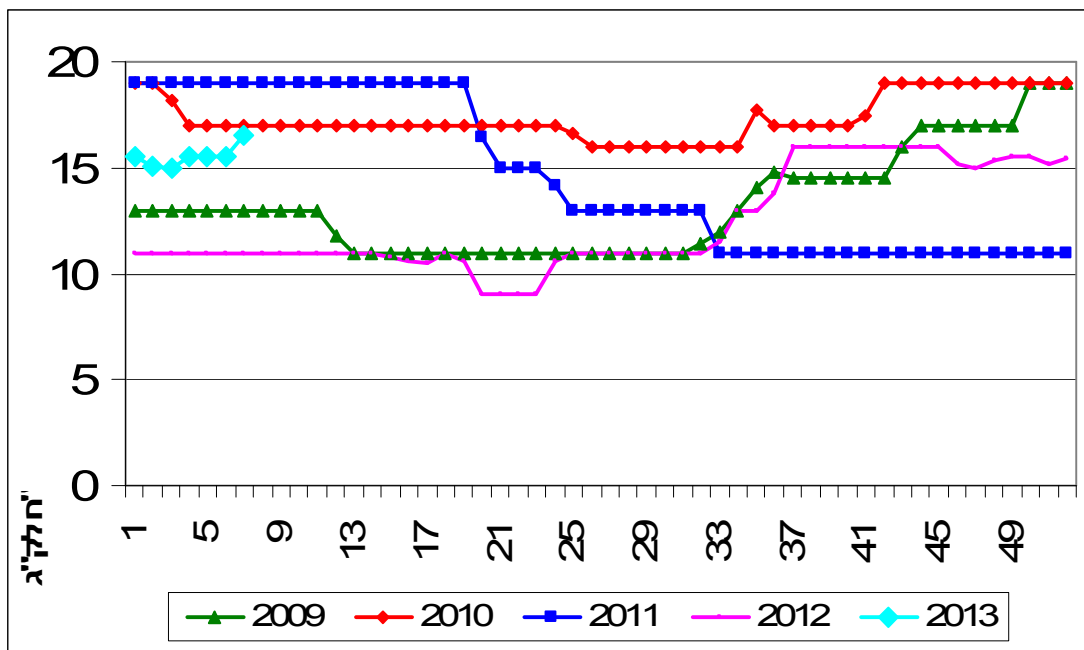
תרשים 6.א. מתאר את התפתחות מחיר סיטונאי של הפלפל בשנים 2009-2013 האחרונות כפי שנסקרו ע"י מועצת הצמחים בשוק צריפין.

7.שום
התפלגות מזרעים שום בדונם

| מלאי | שתילות בדונם עד ינואר | תקופה |
|-------|--------------------------|-------------------|
| | | אזור |
| | | אשכול - רמת נגב |
| | 1,400 | בית שאן - בקעה |
| | 3,000 | גליל - עמק יזרעאל |
| | | חדרה, משולש |
| | 200 | לכיש, חוף אשקלון |
| | | ערבה - אילות |
| | 1,100 | רמה"ג, גליל עליון |
| | 200 | שדות נגב - מרחבים |
| | | שפלה |
| 1,300 | 5,900 | סה"כ |

הקיף מזרעי השום השנה כ- 6000 דונם ירידה של 40% בביצועים לעומת התקופה המקבילה אשתקד.

7.א. תרשים
מחיר סיטונאי של שום – ממוצע שבועי (ש"ח לק"ג) שנים 2009-2013

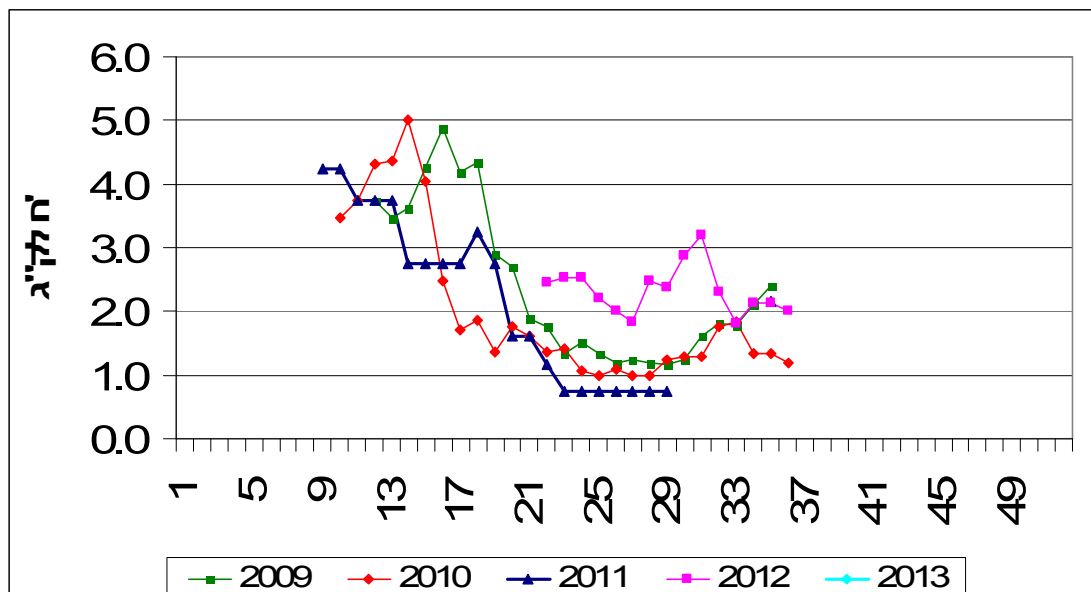


תרשים 7.א. מתאר את התפתחות מחיר סיטונאי של השום בשנים 2009-2013 האחרונות כפי שנסקרו ע"י מועצת הצמחים בשוק צריפין.

8. אבטיח
 התפלגות שתילות אבטיח בדונם והתפלגות שיווק חודשית – טון

| תחזית שיווק (טון) | | | שתילות בדונם | | | תקופה |
|-------------------|-----|--------|--------------|-------|-----------|-------------------|
| אפריל | מרץ | פברואר | ינואר | דצמבר | עד נובמבר | אזור |
| | | | | | | אשכול - רמת נגב |
| | | | 4000 | | | בית שאן - בקעה |
| | | | | | | גליל - עמק יזרעאל |
| | | | | | | חדרה, משולש |
| | | | | | | לכיש, חוף אשקלון |
| 3,000 | 500 | | 1,100 | 1,700 | | ערבה - אילות |
| | | | | | | רמה"ג, גליל עליון |
| | | | | | | שדות נגב - מרחבים |
| | | | | | | שפלה |
| 3,000 | 500 | - | 5,100 | 1,700 | - | סה"כ |
| | | | 4,600 | 800 | 200 | 2012 |

תרשים 8.א.
 מחיר סיטונאי של אבטיח – ממוצע שבועי (ש"ל לק"ג) שנים 2009-20123



תרשים 8.א. מתאר את התפתחות מחיר סיטונאי של האבטיח בשנים 2009-2013 האחרונות כפי שנסקרו ע"י מועצת הצמחים בשוק צריפין.